

FAMSI © 2005: Christina Luke

Proyecto Vasos de Mármol Estilo Ulúa: Divulgación de Resultados

Traducido del Inglés por Alex Lomónaco



Año de Investigación: 2003

Cultura: Maya

Cronología: Clásico Tardío

Ubicación: Noroeste de Honduras

Sitio: Valle de Ulúa

Tabla de Contenidos

[Resumen](#)

[Abstract](#)

[Tabla de Contenidos de la Tesis: Vasos de Mármol Estilo Ulúa](#)

[Introducción](#)

[Investigación del Clásico Tardío en el Valle Inferior del Ulúa, Honduras](#)

[El Estilo Mármol de Ulúa](#)

[Cronología de los Vasos de Mármol de Ulúa](#)

[Marcas Químicas de las Fuentes y los Vasos](#)

[Conclusiones](#)

[Agradecimientos](#)

[Apéndice: Clasificación de los Vasos de Mármol estilo Ulúa y una Colección de](#)

[Imágenes Representativas](#)

[Grupo 1: Asas de Pájaros y Serpientes](#)

[Grupo 2: Asas de Murciélagos y Monos](#)

[Grupo 3: Asas de Felinos](#)

[Grupo 4: Asas Compuestas](#)

[Grupo 5: Vasos Sin Asas](#)

[Fragmentos no Diagnósticos](#)

[Lista de Mapas y Figuras](#)

[Referencias Citadas](#)

Resumen

Nos fueron otorgados fondos para la divulgación de una tesis sobre los vasos de mármol de Ulúa, entre museos e institutos de investigación que contaran con estos vasos de mármol estilo Ulúa en sus colecciones, y que contribuyeron con el presente estudio a través de información, fotografías, y/o muestras para análisis químicos. Todas las copias se hicieron en papel de archivo y se encuadernaron; las páginas con imágenes, particularmente las del catálogo, fueron impresas con láser para garantizar la máxima calidad posible para las fotografías y los dibujos.

Este proyecto marca el primer estudio amplio de los vasos de mármol estilo Ulúa, basado en colecciones que se encuentran en los Estados Unidos, Centroamérica y Europa, y que reconstruye sus contextos por medio de las más recientes investigaciones académicas en arqueología, iconografía, y análisis científicos. La disertación resultará una herramienta útil para aquellos eruditos del arte y la arqueología precolombinos que trabajen con las colecciones de estas instituciones, así como para aquellos que llevan a cabo trabajos de campo.

Abstract

Funds were awarded for the dissemination of a dissertation on Ulúa-style marble vases to museums and research institutions with Ulúa-style marble vases in their collections that contributed to the current study through information, photographs, and/or samples for chemical analyses. All copies were on archival paper and hardbound; pages with images, particularly the catalog, were laser-printed individually to ensure the highest possible quality of photographs and drawings.

This project marks the first comprehensive study of Ulúa-style marble vases, based on collections in the United States, Central America, and Europe, reconstructing their contexts using the latest scholarly investigations in archaeology, iconography, and scientific analyses. The dissertation will be a valuable resource for scholars of Pre-Columbian art and archaeology working with collections at these institutions and while conducting field research.

Entregado el 3 de septiembre del 2003 por:
Dr. Christina Luke
cmluke13@aol.com

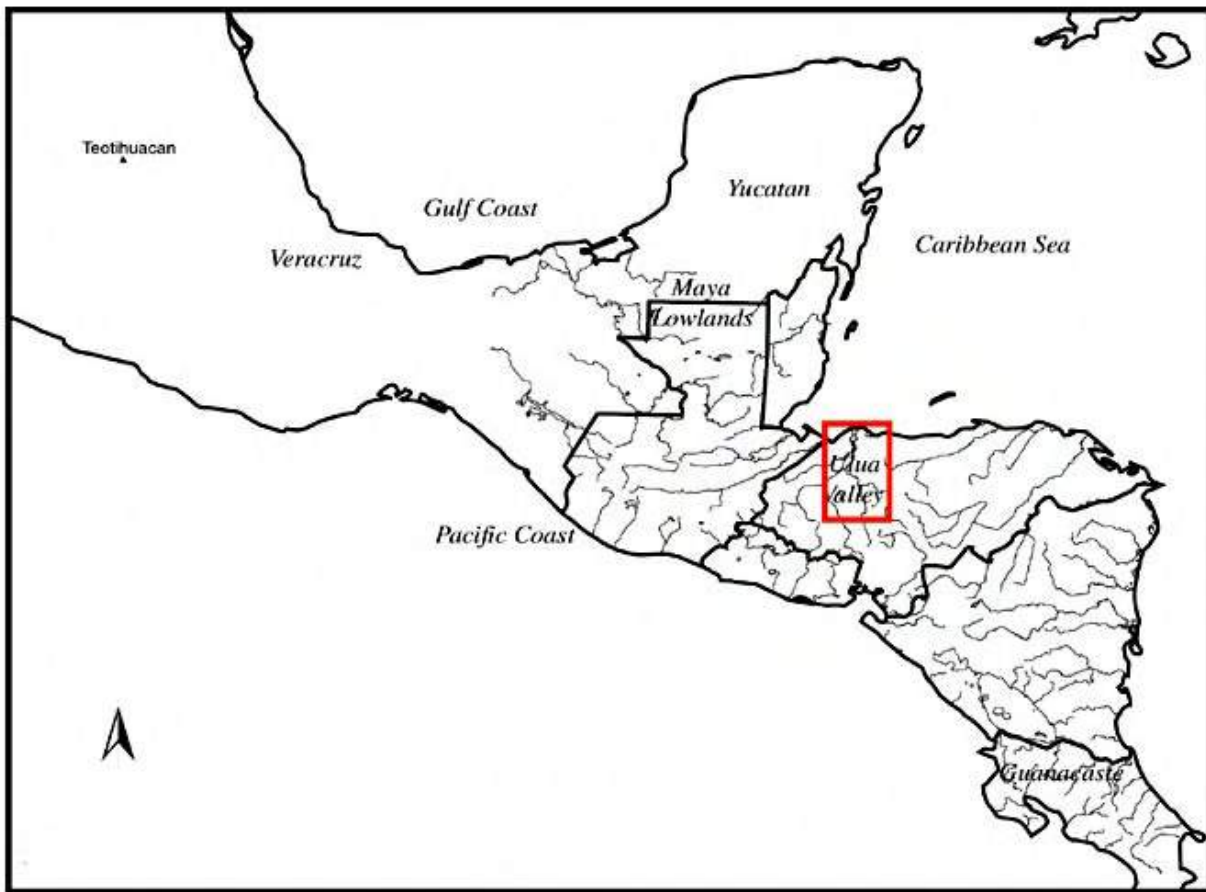
Disertación: Vasos de Mármol Estilo Ulúa

Tesis de Doctorado, Antropología, Cornell University, Ithaca (Luke 2002a).

Tabla de Contenidos de la Tesis

Página con el Título	i
Página con el Derecho de Autor	ii
Reseña Bibliográfica	iii
Agradecimientos	iv
Tabla de Contenidos	ix
Lista de Figuras	x
Lista de Cuadros	xxiv
Capítulo Uno: Introducción	1
Capítulo Dos: Heterarquía, riqueza y producción artesanal	39
Capítulo Tres: Tipología	55
Capítulo Cuatro: Cronología y distribución	87
Capítulo Cinco: Iconografía	143
Capítulo Seis: Producción	180
Capítulo Siete: Conclusiones	234
Apéndice A: Base de Datos	256
Apéndice B: Localización de las Fuentes	291

Apéndice C: Análisis Petrográfico	297
Apéndice D: Resultados de Isótopos Estables	308
Apéndice E: Catálogo	317
Bibliografía	407

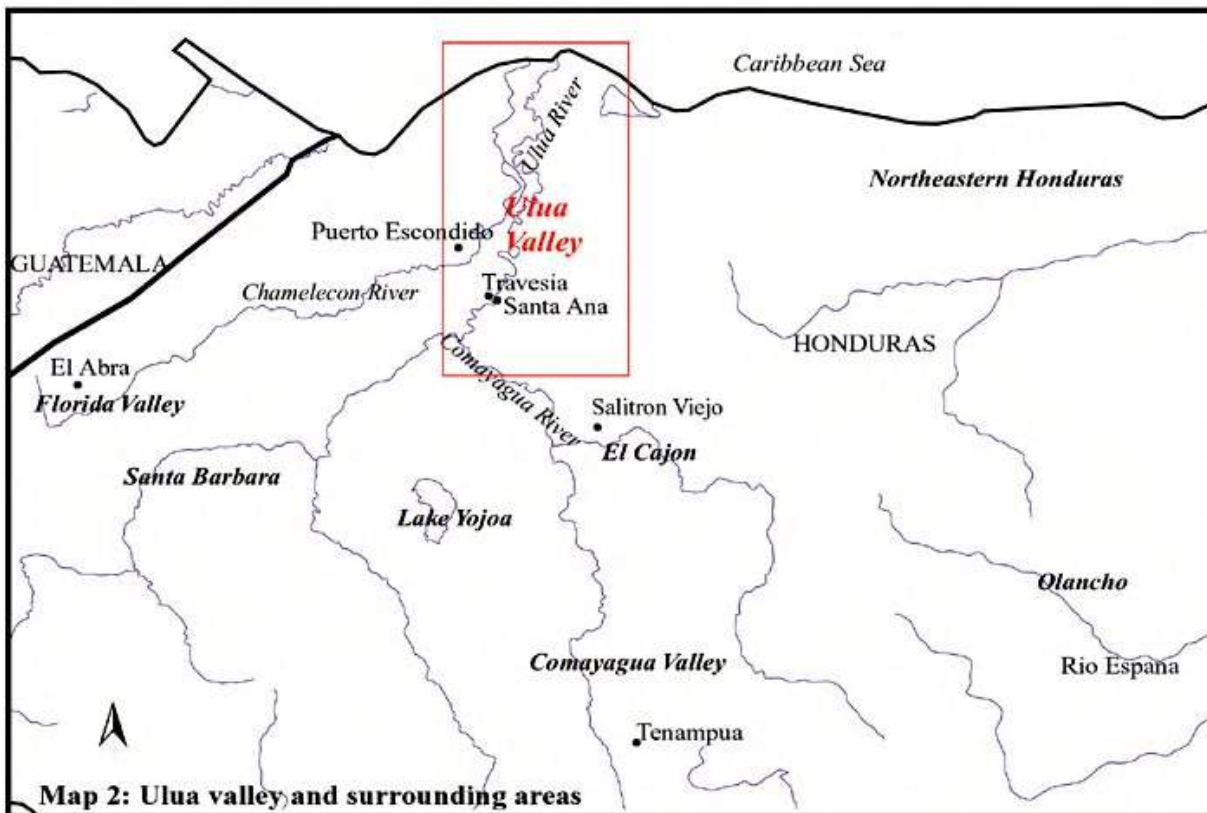


Mapa 1. Valle de Ulúa en un contexto regional.

Introducción

El fértil terreno aluvial del Valle de Ulúa, en el noroeste de Honduras, abarca ca. 2,400 kilómetros y presenta una amplia gama de condiciones medioambientales además de una rica y variada flora y fauna, entre la que se cuentan venados, tapires, monos,

quetzales, y felinos. En el norte, donde el río Ulúa se junta con el Caribe, hay conchas y otros recursos marinos disponibles. Hay una fuente local de obsidiana en el costado sudoeste del valle, y el jade del valle del Motagua se encuentra al oeste, justo sobre la frontera entre Honduras y Guatemala. La región era particularmente conocida por el cacao, encontrándose entre las más ricas de Mesoamérica según los documentos de la conquista. Los ríos Chamelecón, Ulúa, y Comayagua que fluyen en el valle, proporcionan rutas naturales de comunicación hacia Yucatán y las tierras bajas mayas centrales y del sur, al igual que hacia el centro, sur y este de Honduras y hacia la porción inferior de Centroamérica. Este valle exuberante y su situación geográfica excepcional –comúnmente descrito como la "Frontera Maya"– sitúa al valle en un lugar clave con interacción entre las culturas de la porción inferior de Centroamérica y aquellas de las tierras bajas mayas. El objetivo de este proyecto es entender de qué manera un objeto específico, en este caso los vasos de mármol de Ulúa, funcionaron en esta variada región durante el período Clásico Tardío.



Mapa 2. Valle de Ulúa y áreas circundantes.

Los vasos de mármol de Ulúa representan un bien de lujo que era producido en el valle y canjeado en las regiones vecinas, como así también en las comunidades más distantes de Guanacaste, Costa Rica, y las tierras bajas mayas centrales. Durante

mediados de la década de 1920 y la década de 1930, dos arqueólogos –E.G. Gordon (1920, 1921) y Doris Stone (1938)– volvieron su atención hacia estos exquisitos vasos (véase también Stone 1972, 1977). Sin embargo, no fue sino hasta la exposición de Anne-Louise Schaffer realizada en 1992 en el MFA de Houston –*On the Edge of the Maya World* (En el borde del mundo maya)– que se llevó a cabo una investigación más actualizada. Mi estudio surge de estas propuestas de historia del arte y combina información sobre patrones de asentamiento, contextos arqueológicos, análisis estilísticos y análisis químicos, para indagar sobre el uso y producción de las vasijas. El marco teórico básico es que los artefactos que representan un alto nivel de habilidad artesanal con una iconografía compartida, una distribución limitada, y marcas químicas similares, representan artículos de lujo que muy probablemente fueron producidos en lugares centralizados por artesanos que trabajaban para mecenas acomodados (véase Ball 1993; Beaudry 1998; Clark 1995; Clark y Perry 1990; Clark y Houston 1998; Costin 1991, 1998; Inomata 2001; Reents-Budet 1994, 1998; Reents-Budet *et al.* 1994; Reents-Budet *et al.* 2000).

Mis resultados preliminares sobre los vasos indicaron que las formas estandarizadas, la elaborada iconografía labrada, la distribución limitada en contextos putativos de status elevado dentro del valle y fuera de la región, y la concentración de vasos en el valle central de Travesía, apuntaban decididamente a una producción centralizada. Los análisis petrográficos y de isótopos estables de los vasos y de las potenciales fuentes de obtención, se realizaron con la esperanza de que los resultados terminaran de confirmar una producción descentralizada o una producción centralizada, y proporcionaran una hipótesis de trabajo acerca de cuáles fuentes pudieron haberse usado para la obtención de la materia prima (véase Luke y Tykot 2002). Los resultados han confirmado que se trataba de una producción centralizada.

Investigación sobre el Clásico Tardío en el Valle Inferior del Ulúa, en Honduras

Al igual que otras regiones de las tierras bajas mayas, el valle inferior del Ulúa experimentó un período de crecimiento sin precedentes durante el período Clásico Tardío (ca. 600-800 d.C.) (Henderson 1997a, 1997b; Joyce 1991). Algunos centros regionales, ubicados en forma más o menos equidistante unos de otros, estaban rodeados por centros más pequeños y por poblados, que tal vez fueran prósperas granjas. La distribución de artefactos apunta hacia un contacto estrecho con las regiones vecinas de Yojoa y Comayagua hacia el sur y el este, con limitados contactos directos con el valle de Copán, hacia el oeste. El intercambio de materias primas, productos terminados e imagerie estilística, demuestran lazos foráneos con comunidades del sur en regiones como El Salvador, Nicaragua, y Nicoya-Guanacaste, Costa Rica, y hacia el norte con las tierras bajas mayas del centro y norte (véase Henderson 1992a, 1992b, 1988, 1984; Henderson *et al.* 1982; Hirth 1988; Joyce 1996, 1993b, 1991, 1986, 1985).

Las comunidades ulúas del Clásico Tardío operaban en esferas de interacción relativamente independientes, pero indiscutiblemente superpuestas. Si bien no se

encontraban unidas bajo el control de un centro político, las comunidades compartían nociones generales de estilo, más marcadamente en lo que se refiere a los diseños de la alfarería pintada polícroma que se producía localmente (véase Joyce 1993b, 1991, 1985). La iconografía polícroma se nutrió de las tradiciones locales, así como también de la más amplia Mesoamérica (Joyce 1993, 1991; Robinson 1978; Stone 1957; Strong, Kidder y Paul 1938; Viel 1978). Presente en todos los tipos de contextos, la distribución de la alfarería polícroma y el acceso a ella no parecen haber estado restringidos en la región. En realidad, la producción puede haberse dado a nivel de unidad doméstica. Los investigadores han planteado que los estilos específicamente polícromos parecen haber sido usados como marcadores visuales para identificar a la comunidad (Joyce 1993b, 1991; Sheptak 1987).



Figura 1. Corpus Santa Ana: dos vasos de mármol, una figura de oro, y una mano de jade (Cortesía del Middle American Research Institute).

Entre las importaciones exóticas hay jades trabajados, objetos de oro, Spondylus, obsidiana verde, y cerámicas ornamentales (Hirth 1988; Joyce 1991). El jade más probablemente se importaba bajo la forma de objetos terminados y como una materia prima que posteriormente se labraba con un estilo local (véase Hirth y Hirth 1993).

En las [Figura 2a](#)- [Figura 2c](#) se muestra: el corpus Peor es Nada: siete jades, dos vasos de mármol y dos polícromas (que no aparecen) (Cortesía del Middle American Research Institute; véase Stone 1972: 141).



Figura 2a. Corpus Peor es Nada: cinco de siete jades (Cortesía del Middle American Research Institute; véase Stone 1972: 141).



Figura 2b. Corpus Peor es Nada: dos de siete jades (Cortesía del Middle American Research Institute; véase Stone 1972: 141).

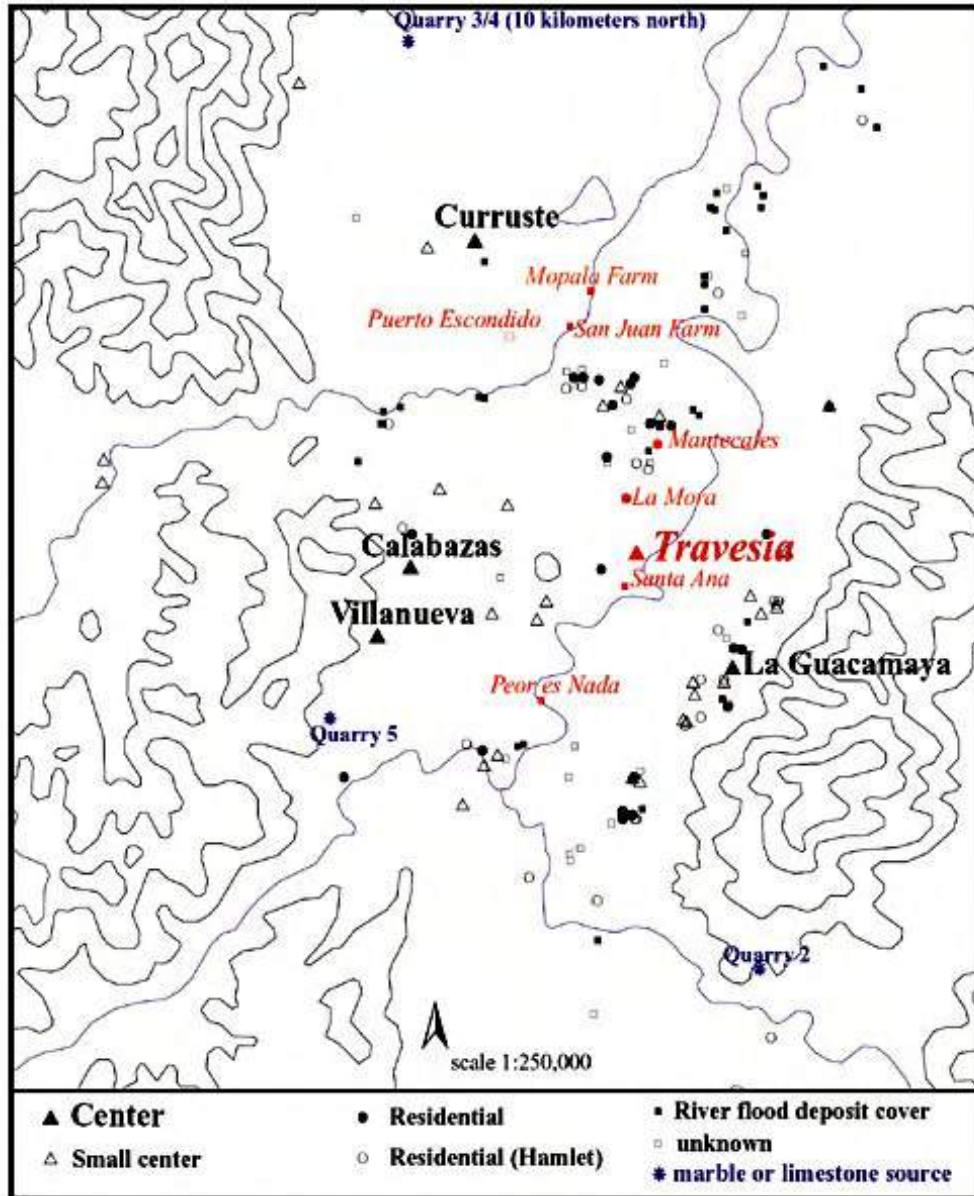


Figura 2c. Corpus Peor es Nada: dos vasos de mármol (Cortesía del Middle American Research Institute; véase Stone 1972: 141).

Los vasos de mármol de Ulúa están entre los objetos de lujo producidos localmente, y se los ha asociado con otros ítems ornamentales entre los que se cuentan las cerámicas polícromas, los jades, y los objetos de oro (Henderson 1992a; Stone 1972, 1977; Schaffer 1992). A diferencia de las polícromas, los datos actuales sobre los vasos de mármol indican que sólo se los encuentra en el valle en contextos con algún propósito especial y/o de status elevado. Y que estos vasos de mármol muy probablemente señalaran a una comunidad en forma específica en el sitio de Travesía, de una manera muy parecida a como las cerámicas polícromas funcionaban como una marca de identidad.

Hay aproximadamente 140 vasos de mármol estilo Ulúa completos, al igual que fragmentos, en instituciones de los Estados Unidos, Europa y Centroamérica, y otros pocos en bodegas de excavaciones en Honduras y Guatemala; otros 30 a 50

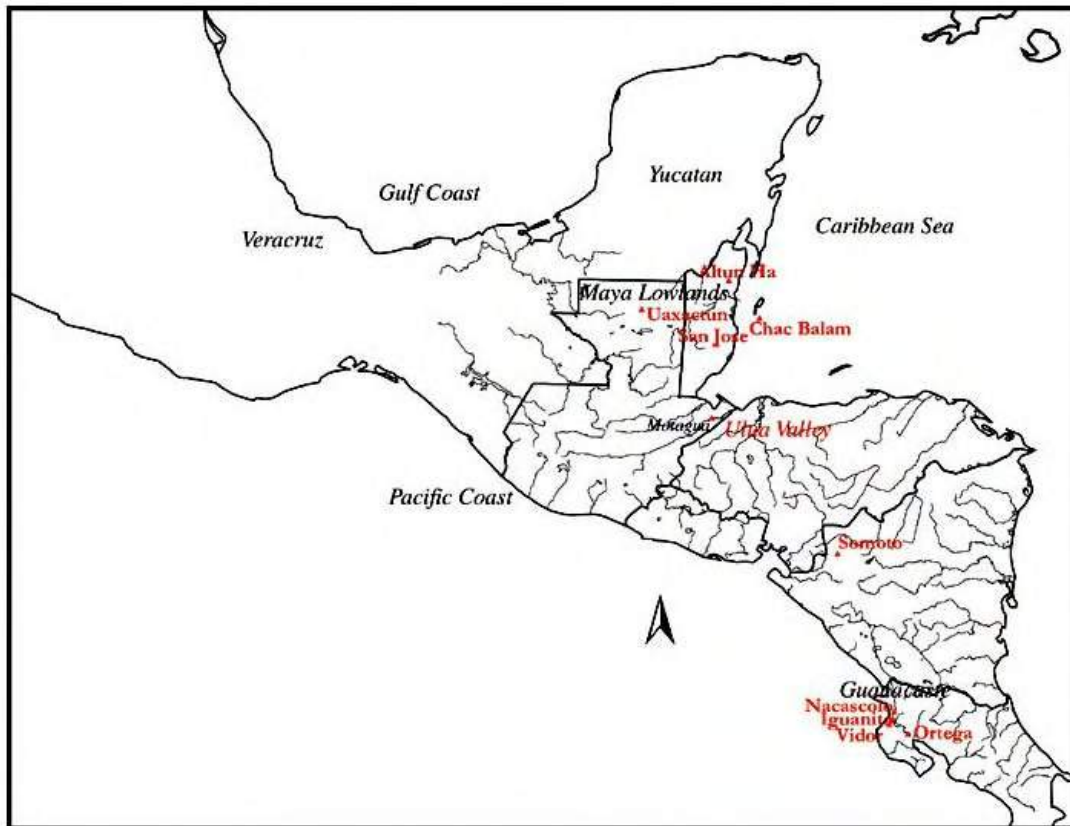
pertencen a coleccionistas privados, buena parte de los cuales están a la vista del público en museos. Esto hace que el corpus conocido ascienda aproximadamente a 200 vasos, y atestigua la rareza y carácter tan especial de los vasos.



Mapa 3. Sitios del Clásico Tardío y fuentes de mármol en el Valle Inferior del Ulúa.

De aquellos vasos con un sitio de origen conocido, aproximadamente el 60% corresponden al área de Travesía, incluyendo a los sitios cercanos de Santa Ana, Mantecales, La Mora, Peor es Nada, y Puerto Escondido. Hay una ausencia muy notable de estos vasos en los demás centros regionales que conocemos, tales como

La Guacamaya, Calabazas, Curruste, y Villanueva.¹ En las regiones vecinas, los vasos provienen de centros como El Abra (Nakamura 1987), Tenampua, y Salitrón Viejo (Hirth y Hirth 1993).



Mapa 4. Distribución de los vasos de mármol Ulúa fuera de Honduras.

Los vasos se encuentran en los prominentes centros de Nacacolo (Abel-Vidor *et al.* 1987; Stone 1972, 1977), Vidor, Iguanita (F. Lange, comunicación personal, 2002) y Ortega (Ferrero 1981), en Guacamaya, y Altun Ha (Pendergast 1990, 1982), en San José (Thompson 1939) y Uaxactún (Kidder 1947) en las tierras bajas mayas del centro; se excavaron varios fragmentos de vasos en el valle del Motagua (G.R. Walters, comunicación personal, 2002), y existe un fragmento que proviene de Chac Balam (Guderjan 1995).

¹ El pillaje de sitios en el valle de Ulúa en busca de vasos de mármol es un problema endémico. Muchos sitios han sido completamente destruidos por estas actividades de expolio. Además, el coleccionismo de vasos de mármol ha ido en aumento durante los últimos veinte años y el mercado está saturado de piezas falsas (véase Luke y Henderson 2003).

El Mármol Estilo Ulúa

Los vasos de mármol estilo Ulúa se tallan de un bloque sólido de mármol blanco. Los artesanos dividían la superficie pictórica en dos mitades: un anverso y un reverso. Aunque los dos lados podrían parecer simétricos, cada uno es único. En la mayoría de los vasos, las agarraderas antropomorfas dobles separan verticalmente los lados del anverso y el reverso. Yo he clasificado vasos principalmente por su tipo de asa: pájaro, murciélago, mono, felino, o una combinación de felino con serpiente, siguiendo las convenciones para la clasificación de las cerámicas polícromas de Ulúa (véase Joyce 1993a; Viel 1978). Un borde superior y/o inferior enmarcan el programa iconográfico envolvente de volutas, sello distintivo característico de los vasos de mármol estilo Ulúa. A menudo, las volutas forman cabezas de perfil y de frente. Algunos motivos, entre ellos los esterillados, las escalas, las volutas, las volutas aladas, los triángulos, los moños y los círculos con puntos en el centro, son usados como rellenos del programa principal en torno a estas cabezas.

Hay varios tipos de bordes: las escalas, las dovelas (formas repetidas de medias lunas) las cuñas entrelazadas, los círculos con un punto en el centro, las líneas que forman circunferencias simples o paralelas, los motivos de esterillados, las cabezas de serpientes de perfil, equis que se repiten, cuerdas, y galones. Ciertos motivos a menudo se combinan en uno de los bordes, especialmente las dovelas y las cuñas entrelazadas. El motivo de esterillado por lo general está asociado con las dovelas, las cuñas entrelazadas, o las serpientes, pero no con las escalas. Los bordes con escalas se encuentran más a menudo en vasos con asas de pájaros y murciélagos; hay otros tipos de bordes que por lo general se asocian con asas de felinos.

Hay dos formas habituales de vasos: los cilindros y los tambores. En este estudio, definimos un cilindro como una vasija cuya altura es superior a su diámetro. Un tambor es una vasija cuyo diámetro supera a su altura. La mayoría de los vasos cuentan con soportes anulares o trípodes, aunque algunos pocos carecen de base. Los soportes anulares son comunes en los cilindros, mientras que los soportes trípodes se ven con mayor frecuencia en los tambores. Los motivos de patrones incisos, de retallados calados y de triángulos, se alternan alrededor de las bases anulares. Las bases planas son la norma para los vasos que no tienen asas y para los vasos con una sola asa.

Algunos vasos presentan restos de estuco blanco, rojo/rosa y/o azul/verde en su exterior e interior (véase Luke 2003b). Al haber sido hallado en el programa iconográfico principal, en la base, las asas, los bordes y el interior, puede ser que en algún momento toda la superficie de mármol blanco pueda haber estado cubierta de color, de manera similar a los monumentos de piedra labrada de Mesoamérica.

Cronología de los Vasos de Mármol de Ulúa

Con base en los contextos arqueológicos de las cerámicas polícromas de Ulúa, la distribución de los vasos de Ulúa, las redes de intercambio establecidas para los

artefactos del valle de Ulúa (véase Joyce 1985, 1986, 1993a, 1985, 1996; Henderson 1984, 1988, 1992a, 1992b, 1997b; Hirth 1988; Stone 1957, 1972, 1977; Robinson 1978, 1987; Viel 1978), es posible construir una cronología de trabajo para los vasos de mármol que nos ocupan. Los datos estratigráficos del valle central proporcionan el mejor contexto para los vasos de mármol de Ulúa más antiguos que se han documentado, asociados con una cerámica policroma Clase Roja (*Red Class*), ca. 650 d.C. (Joyce, comunicación personal). Los vasos con asas en forma de pájaro o murciélago (ca. 650-750 d.C.) parecen ser anteriores a los que presentan características de felinos (750-850 d.C.) (véase Luke 2002 para mayores detalles). La mejor evidencia de ello son los tipos de vasos hallados en las regiones sureñas. Las rutas de comunicación eran más sólidas en las redes del sur, durante la fase temprana del Clásico Tardío (Joyce 1986). La cercana asociación estilística con las cerámicas policromas Cabeza Asa (*Lug Head*) Paloma y Bombero del Clásico Tardío (véase Joyce 1993a; Viel 1978) y los vasos de mármol hallados en el sur, también plantean una fecha más temprana para los vasos de mármol con asas de pájaro y de mono que para los vasos con asas de felino. Los vasos con características de felinos se encuentran al norte, en las tierras bajas mayas del centro, nuevamente a partir de los giros documentados en cuanto a cambios estilísticos y redes de comunicaciones durante el final del Clásico Tardío (véase Joyce 1986, 1993b, 1996). Los vasos de las tierras bajas mayas del centro también proporcionan los contextos más tardíos que se conocen, ca. 800-850 d.C. Hay otros motivos estilísticos que ofrecen criterios de datación adicionales. Por ejemplo, los tipos con bordes escalonados, que se encuentran más comúnmente en vasos con asas de aves o murciélagos, son otro criterio estilístico confiable para los vasos antiguos, en tanto que las dovelas y los motivos de esterillados en los bordes por lo general están asociados con estilos más tardíos.

Marcas Químicas de las Fuentes y Vasos

El componente científico de los materiales, para este estudio, tuvo dos objetivos. Primero, las posibles fuentes de mármol fueron ubicadas y se tomaron muestras (Luke *et al.* 2000; Luke y Tykot 2002, 2001, manuscrito). El segundo componente fue realizar una muestra de los vasos, con la esperanza de que sus marcas proporcionaran datos sobre el número de posibles fuentes y se superpusieran con las fuentes ya estudiadas, y por lo tanto, indicaran las áreas potenciales de obtención. Para los vasos y las fuentes, se usaron análisis de isótopos estables de las proporciones de carbono 13 y oxígeno 18, puesto que dichas proporciones probaron ser efectivas para estudiar las fuentes de mármol en el Mediterráneo (véase los artículos en Herz y Waelkens 1988; True y Podany 1990; Waelkens *et al.* 1992; Maniatis *et al.* 1995; Herrmann *et al.* 2002; Herz 1990, 1992; Pike 2000; Tykot, Hermann *et al.* 2001; Tykot, R.H., R. Newman *et al.* 1998; van der Merwe, Hermann *et al.* 1995). Los análisis petrográficos de las fuentes ayudaron a determinar cuáles fuentes fueron verdaderamente de mármol y sus respectivas edades geológicas.

El reconocimiento geológico estuvo concentrado en los cerros bajos del piso del valle y en las cadenas montañosas que lo rodean. Se tomaron muestras de sesenta y nueve

vasos de mármol estilo Ulúa de museos y colecciones de excavaciones en los Estados Unidos, Italia, Honduras, y Guatemala; en el caso de un vaso, los resultados no fueron concluyentes. Todos los grupos estilísticos, con la excepción de uno, están representados en el corpus de la muestra. Cuando realizamos la muestra, los vasos con una única asa de pájaro no fueron incluidos en el estudio, porque ninguno estaba en poder de un museo o guardado en los depósitos de alguna excavación (Luke 2002b). De acuerdo con mi investigación, hay ciento treinta y seis vasos y fragmentos guardados en museos y colecciones de excavaciones. Los estudios químicos presentados en este estudio representan aproximadamente el 50% de este corpus conocido. Los futuros análisis incluirán otros treinta vasos de colecciones de museos y excavaciones, haciendo que el tamaño final de la muestra se aproxime al 70% de este corpus.

Los resultados petrográficos y las consultas con Mármoles de Honduras confirman que hay tres fuentes de mármol en el valle (Luke *et al.* 2000). Para los datos presentados en esta tesis, se localizaron y usaron algunas fuentes de piedra caliza. En nuestra opinión, las marcas químicas del lecho rocoso de piedra caliza de una fuente de mármol agotada serían las mismas que las del mármol que alguna vez estuvo disponible en la cantera (Luke y Tykot 2002). En base a consultas recientes con colegas, ésto bien podría no ser así, y por lo tanto, nuestro estudio sólo puede apoyarse en las fuentes de las que tenemos evidencias de mármol. Así, el conjunto de datos original quedó reducido a sólo tres canteras (Luke y Tykot, manuscrito).

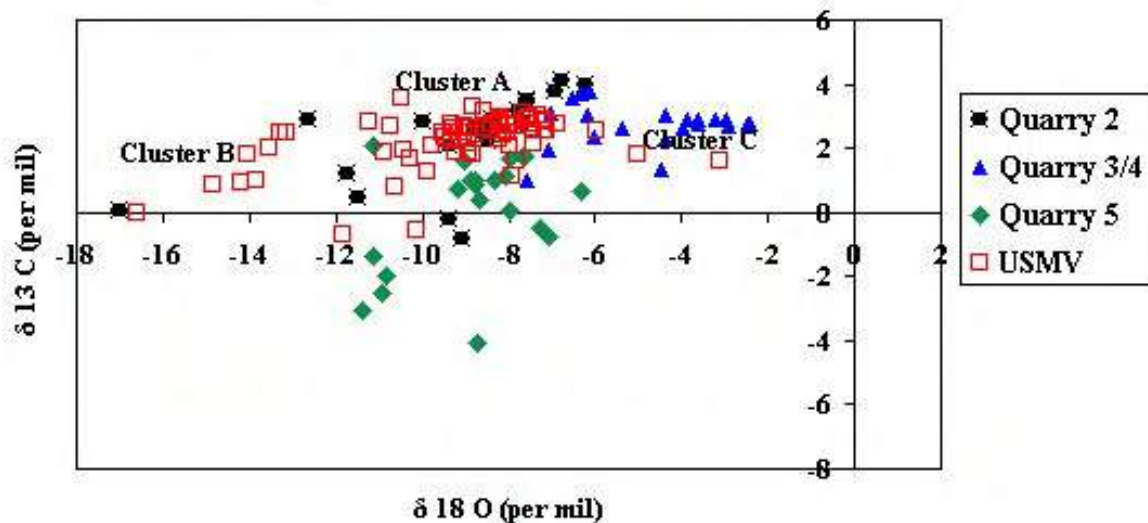


Figura 3. Resultados de isótopos estables de tres canteras de mármol y de vasos de mármol estilo Ulúa (VMEU).

El análisis de isótopos estables de sesenta y ocho vasos de mármol estilo Ulúa indican que los vasos efectivamente tienen proporciones similares de isótopos. La mayoría de los vasos estudiados, cincuenta y ocho (o el 85% del tamaño de la muestra), corresponden a un agrupamiento muy compacto que se observa en el Agrupamiento A de la Figura 3, arriba. Son ocho los vasos que conforman el Agrupamiento B (8.5% del tamaño de la muestra). Hay dos fragmentos estudiados que quedan fuera de estos dos agrupamientos, y que hemos denominado Grupo C. La concentración de cincuenta y ocho vasos en el Agrupamiento A sugiere que se prefería una sola fuente de mármol. Los otros dos agrupamientos podrían indicar una segunda localización de la misma fuente² o bien dos fuentes adicionales.

Todos los grupos estilísticos más amplios ([Grupos 1-5](#)) fueron incluidos en esta muestra y están incluidos en el Agrupamiento A y en el Agrupamiento B; los resultados del Agrupamiento C externo, son de dos pequeños fragmentos de Altun Ha en Belice. Los resultados de los vasos demuestran que muy probablemente haya habido una fuente principal, la de los vasos que formaban parte del Agrupamiento A. Los Agrupamientos B y C podrían representar rocas sueltas de la misma fuente que se usaron para producir vasos del Agrupamiento A, o representan fuentes secundarias.

Los resultados petrográficos confirman que el mármol provenía de tres fuentes. Los resultados de los isótopos estables de estas fuentes pueden ser comparados con los resultados de los vasos (Luke y Tykot manuscrito). La Cantera 2 se superpone tanto con el Agrupamiento A como con el Agrupamiento B; las Canteras 3/4 se superponen con el Agrupamiento B; la Cantera 5 se superpone con el Agrupamiento A.

Estos resultados sugieren dos escenarios de obtención diferentes. Primero, la Cantera 5, la fuente que se encuentra más cerca de Travesía, y cerca también de una fuente local de obsidiana, puede haber sido la fuente preferida con dos fuentes secundarias. La Cantera 5 tiene una vista imponente de todo el valle central, especialmente de la zona de Travesía. La Cantera 2 está situada junto a una prominente ruta sureña de intercambio que llevaba a El Cajón, Olancho, y hasta más allá de la porción inferior de Centroamérica. Sus grandes acantilados pueden haber servido de guía y llamado la atención sobre la fuente. De manera similar, la Cantera 3/4 está ubicada sobre la ruta norte, nuevamente con grandes acantilados blancos que pueden haber tenido una significación especial en los procesos de obtención.

La segunda alternativa es que la Cantera 2 fuera la fuente principal, y que la Cantera 3/4 fuera una fuente secundaria; la Cantera 5 puede haber sido usada o no. El gran campo isotópico de la Cantera 2 se superpone con todos los fragmentos, exceptuando los de Altun Ha, lo cual apoyaría firmemente la idea de que ésta fuera la fuente principal. En un escenario de este tipo, el Agrupamiento B muy probablemente

² La investigación de Pike (2000) sobre el mármol pentélico demuestra muy claramente que áreas específicas de esta cantera tienen marcas homogéneas, en tanto que la totalidad de la marca de una cantera dada puede ser muy amplia. Los artefactos han sido atribuidos a zonas específicas de la cantera, muchas con antiguas marcas de extracción. Por ende, es probable que algunas áreas de la Cantera 2 puedan presentar marcas muy específicas dentro del amplio campo isotópico.

represente una segunda área de obtención en la Cantera 2 y las muestras de Altun Ha apuntarían a la fuente del norte, la Cantera 3/4.

Conclusiones

Los resultados de este estudio multidisciplinario indican ciertamente una producción centralizada para los vasos de mármol estilo Ulúa. La habilidad implícita en el tallado de estos vasos, así como los conocimientos requeridos para esculpir la iconografía, constituyen un sello distintivo de artesanos altamente capacitados (véase Reents-Budet 1994, 1998; Reents-Budet *et al.* 2000). Además, la alta frecuencia de distribución en el importante sitio de Travesía y en sus adyacencias inmediatas, junto con los resultados químicos que apuntan hacia una fuente primaria de obtención con dos posibles fuentes secundarias, son un argumento a favor de un lugar de producción central. El número de vasos cuya existencia se conoce (aproximadamente entre 150 y 200) y el extenso marco temporal de su producción, que supera aproximadamente los 200 años (650-850 d.C.), sugieren una microtradición especializada ubicada en el valle inferior del Ulúa durante un período de tres a cuatro generaciones. Aproximadamente se habrían producido entre cincuenta y sesenta vasos bajo las órdenes de un maestro escultor en un taller central con dos o tres aprendices. Este tipo de organización sugiere la existencia de un sitio próspero capaz de sostener el taller, que al mismo tiempo actuara como nodo para la comunicación del conocimiento relacionado con la imaginería sagrada de los vasos y el intercambio de bienes de lujo, entre los que se habrían contado los vasos mismos.

Travesía ha sido considerado desde hace tiempo un sitio clave dentro del valle (Stone 1941), pero no un sitio considerablemente más grande o más poderoso que otros centros regionales (Joyce 1991, 1983). Cada centro pudo haber tenido una iconografía específica asociada a sí, bajo el más amplio canon de Ulúa. Travesía usó cerámicas policromas como marcadores visuales de identidad (Joyce 1991), y tal vez hasta esculturas y materiales de construcción –piedra blanca labrada– y vasos de piedra blanca labrada. Y, Travesía también pudo haber tenido un predicamento considerable sobre la producción y el movimiento del cacao. Situado en las riberas del río Ulúa, y en tierras sumamente aptas para el cultivo del cacao, el acceso a las rutas de intercambio y comunicación, como resultado de esta importante demanda de mercancías, puede haber situado a Travesía en una posición particularmente favorable entre los demás centros regionales. Los artículos de lujo habrían señalado la prominencia social del sitio. Los miembros más importantes de la comunidad pueden haber regalado vasos para formar y fortalecer alianzas con poblados más pequeños que formaran parte de la más amplia comunidad de Travesía. El movimiento del cacao por el río puede haber permitido a los miembros de la comunidad recibir y al mismo tiempo regalar artículos de lujo a dignatarios extranjeros. Y, a medida que con el tiempo las rutas de intercambio dieron un giro de su foco en el sur hacia la esfera del norte del Caribe, los cánones de los vasos de mármol cambiaron.

Como conclusión, las tradiciones de larga duración de vasos de piedra blanca en Honduras (véase Luke *et al.* 2000), permitieron que un grupo especializado de artesanos y mecenas de Travesía compartieran habilidades y recursos en la tarea de desarrollar una tradición de lujo muy específica. Dicha tradición puso al valle del Ulúa en el más amplio mapa de Mesoamérica de una manera que no se había dado hasta el momento. Los objetos producidos en la región, especialmente las cerámicas policromas y los vasos de mármol, influenciaron la producción artesanal en las regiones sureñas de El Salvador, Nicaragua, y el norte de Costa Rica. Y en épocas posteriores, estos vasos de mármol tan elaborados terminaron llegando a sitios importantes de las tierras bajas mayas del centro, junto con otras tradiciones de vasos de piedra blanca del Clásico Tardío conocidos en las tierras bajas del centro y del norte, y en México –restringidos también en cuanto a su número y estilo y limitados a contextos putativos de élite (véase Luke 2003a). El vínculo con los vasos de piedra blanca de distintos estilos (maya, yucateco, y mexicano) como objetos de élite está claramente mostrado en la asociación de unos y otros en los sitios de El Abra, Altun Ha, San José, Yaxchilán, Uxmal, Ek Balam, y Chichén Itzá, entre otros. Y en muchos ejemplos, los jades elaborados o los objetos de oro también fueron asociados con los vasos en contextos verdaderamente extraordinarios (véase Luke 2003a). Los vasos de mármol del valle de Ulúa se encuentran entre los más bellos de toda Mesoamérica, e indican claramente una comunidad que estaba interactuando dentro de un vasto "Corredor Mesoamericano", que iba desde Guanacaste hasta las tierras bajas mayas del centro.

Agradecimientos

Este proyecto no habría podido ser llevado a cabo sin el apoyo de tantas personas e instituciones maravillosas. En primer lugar, mi agradecimiento al Instituto Hondureño de Antropología e Historia por haberme brindado la oportunidad de realizar una investigación en Honduras. Deseo agradecer a John S. Henderson (Cornell University) y a Rosemary Joyce (UC Berkeley) por su amistad y comentarios durante la redacción de mi tesis. Robert Tykot (University of South Florida) ha sido parte integral de esta investigación, y responsable por todos los resultados de isótopos estables, al mismo tiempo que fue un guía experto en fuentes marmóreas. Y la investigación de Anne-Louise Schaffer para su exposición *On the Edge of the Maya World* representó un punto de partida para este estudio. Mi agradecimiento a la Fundación para el Avance de los Estudios Mesoamericanos, Inc. (FAMSI) por los fondos otorgados para la divulgación de mi tesis. Los fondos para el trabajo de campo y la investigación museográfica provinieron de las siguientes instituciones: National Science Foundation (beca para avance de tesis), Geological Society of America, Sigma Xi, Mario Einaudi Center for International Studies en la Cornell University, la Hirsh Fellowship de Cornell University, Sage Fellowship de Cornell University y el Departamento de Antropología de Cornell University. Por último, debo agradecer a las siguientes instituciones y a sus respectivos curadores, fotógrafos, archivistas y personal administrativo, quienes me facilitaron fotografías, información de archivo, y en muchos casos ejemplares de los vasos. En orden alfabético: el American Museum of Natural History (curador: Charles E.

Spencer, curador asistente anterior: Tom Cuddy, conservadoras Judith Levinson y Samantha Alderson); Baltimore Museum of Art (curadora: Katharine W. Fernstrom, coordinadora de derechos y reproducciones: Beth Ryan); British Museum, Londres, Inglaterra (curador: Jim Hamill); Chrysler Museum of Art (director: Jeff Harrison, asistente de archivos: Irene Roughton, asistente de archivos: Linda M. Cagney, conservadora: Dee Ardrey); Cleveland Museum of Art (curadora actual: Sue Bergh, conservador jefe: Bruce Christman, curadora anterior: Margaret Young-Sánchez); Cornell University; Dallas Museum of Art (curadora: Carol Robbins, archivista: Ron Moody); Denver Art Museum (curadora: Margaret Young-Sánchez); Denver Museum of Nature and Science (curador actual: Steve Holen, curador anterior: E. James Dixon; archivo fotográfico: Elizabeth H. Clancy); Dumbarton Oaks (director de estudios precolombinos: Jeffery Quilter, curadora asistente: Loa Traxler); Instituto Hondureño de Antropología e Historia, Tegucigalpa, Honduras (directora: Carmen Julia Fajardo); casa de excavación La Lima (Honduras) (director: Juan Alberto Dúron); Lowe Art Museum (archivista: Kara Schneiderman); Michael Carlos Museum, Emory University (curadora: Rebecca Stone-Miller); Museo de Etnología, Génova, Italia (curadora: Maria Camilla de Palma); Middle American Research Institute, Tulane University (director: E.W. Andrews, directora asistente: Kathe Lawton); Museo del Hombre, París, Francia (curador: Daniel Lévine, curador asistente: François Gendron); Museum of Metropolitan Art (asistente de investigación: Heidi King); Museum of Fine Arts, Houston, Texas (curadora anterior: Anne-Louise Schaffer); Museum für Völkerkunde, Berlín, Alemania (curadora: Maria Gaida); Mint Museum, Charlotte, Carolina del Norte (curador: Michael Whittington); Colección Municipal del Gobierno de Orica, Honduras; Museo de Antropología e Historia, Honduras (directora: Theresa Campos de Pastor); Museo de Comayagua, Honduras; Museo Nacional de Costa Rica, San José, Costa Rica (curador: Ricardo Vázquez Leiva); Museo Popol Vuh, Universidad Francisco Marroquín, Ciudad de Guatemala (curador: Oswaldo Chinchilla); National Museum of the American Indian, Smithsonian Institution (curadora: Mary Jane Lenz; jefe de archivos fotográficos: Lou Stancari); New Orleans Museum of Art, New Orleans, Louisiana (asistente de archivo: Jennifer Ickes); Peabody Museum of Archaeology and Ethnology, Harvard University (curadora anterior: Gloria Polizzotti Greis, conservador: Scott Fulton, archivos: Genevieve Fisher); Princeton University Art Museum, Princeton University (curador: Gillett G. Griffin, anterior asistente de curaduría: Matthew H. Robb, conservador: Norman Muller); Royal Ontario Museum, Toronto, Canadá (director anterior: David Pendergast); Sainsbury Centre for Visual Arts, University of East Anglia, Norwich, Inglaterra (curadora anterior: Helen Sibley; ex asistente de galería: Kay Poludniowski); Smithsonian Institution, Washington D.C. (especialista del museo: David Rosenthal); South West Texas State University (arqueólogo: James Garber); The Saint Louis Art Museum (Departamento de Fotografía); University Museum of Manchester, Inglaterra (conservador de etnología: George Bankes); University of Pennsylvania Museum, Philadelphia (director: Jeremy Sabloff, conservadora asistente: Melissa S.E. Wagner, archivo de fotografías: Charles Kline, archivista en funciones: Alex Pezzati, conservadora principal: Virginia Greene).

Apéndice: Clasificación de los Vasos de Mármol Estilo Ulúa y Colección de Imágenes Representativas

Las convenciones de forma, motivos e imaginería permiten la clasificación de los vasos en cinco grupos y un número de subgrupos. Todos los vasos completos, así como los fragmentos y sus atributos fueron ingresados en una base de datos (Microsoft Access) usando nombres normales de código (Apéndice A). Yo busqué, usando la aplicación avanzada de filtros de Microsoft Access, una co-variación entre formas de vasijas y datos estilísticos. Puse el mayor énfasis en la forma de las asas, puesto que creo que este rasgo es el más diagnóstico entre los mármoles, y que carece de ambigüedades; el tipo de asa también ha sido usado como un rasgo diagnóstico para las cerámicas policromas Asa-Cabeza (Lug Head) (Joyce 1993a; Viel 1978). Los subgrupos se pueden documentar comparando la variación en las formas de vasijas con la coherencia de los grupos de asas resultantes. He encontrado que la forma del asa, la forma de la vasija, y el tipo de soporte, se correlacionaban con otros motivos y patrones de variables iconográficas. Estas variables iconográficas –borde superior, programa central, y tipo de voluta– tienen una correspondencia con la forma de la vasija, pero constituyen rasgos menos sensibles, debido a una mayor frecuencia de variación, debida posiblemente a la organización de los talleres y/o a las habilidades particulares de los artesanos.

Aquí se ilustran los cinco grupos principales y algunos fragmentos. Por favor consulten a Luke (2002a) para obtener información más detallada sobre los subgrupos y sub-subgrupos, así como los datos de isótopos para algunos vasos en particular. Los números de referencia de las imágenes presentadas corresponden a las entradas del catálogo, presentes en Luke (2002a).

Grupos

Grupo

Sub-Grupo

Grupo 1: Asas de aves o Serpientes

1A: Vasos trípodes con dos asas de pájaros

1B: Vasos con base anular con dos asas de pájaros

1C: Vasos con una sola asa

Grupo 2: Asas de Murciélagos y Monos

2A: Vasos trípodes con dos asas

2B: Vasos con base anular y dos asas de murciélago

Grupo 3: Asas de Felinos

3A: Asas de felinos sin sus colas unidas

3B: Asas de felinos con colas unidas y vueltas hacia arriba

3C: Asas de felino con sus colas unidas

3D: Asas con felinos bicéfalos o múltiples felinos con un soporte anular

Grupo 4: Asas Compuestas

4A. Vasos trípodes con asa doble

4B. Vasos con soporte anular y dos asas

Grupo 5: Sin asa o con asas pequeñas

5A. Vasos trípodes

5B. Vasos tetrápodos

5C. Vasos con soporte anular

5D: Vasos sin soporte

5E: Asas extremadamente pequeñas y no identificables

Grupo 1: Asas de Pájaros y Serpientes

Las vasijas del Grupo 1 tienen asas dobles o simples de pájaros, y en menor medida, asas con serpientes. En todos los casos menos en uno, el programa central está enmarcado por bordes escalonados. Las cabezas de perfil son mucho más abundantes que las cabezas de frente, en las formas trípodes. Las cabezas de frente flanqueadas por cabezas de perfil se encuentran más habitualmente en los vasos cilíndricos con soportes anulares. Los soportes de las vasijas son trípodes y anulares, salvo por la forma de tambor de una sola asa que carece de soportes. Las vasijas con soportes trípodes, por lo general la forma de tambor, son más comunes que los cilindros con soportes anulares.

Haga clic sobre la imagen para agrandar.

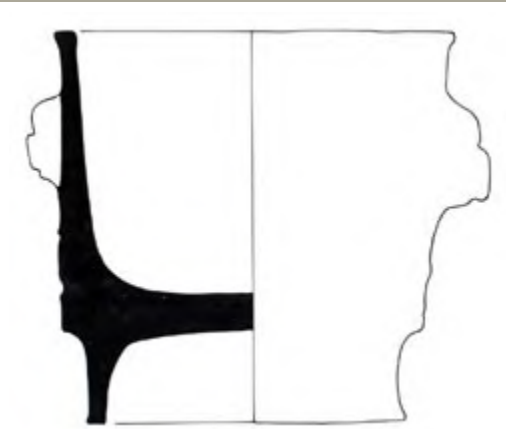
Grupo 1: Asas de Pájaros y Serpientes	
	<p>Staatliche Museen zu Berlin - Preußischer Kulturbesitz Ethnologisches Museum IV ca 23587</p> <p>Región: Valle de Ulúa Sitio: Travesía Ref: Luke Vaso 3</p>
Sub-Grupo 1A: Vasos trípodes con dos asas de pájaros	
	<p>Cortesía del Middle American Research Institute Tulane University H.1.3 35.6539</p> <p>Región: Valle de Ulúa Sitio: Peor es Nada Ref: Luke Vaso 7</p>
	<p>Staatliche Museen zu Berlin - Preußischer Kulturbesitz Ethnologisches Museum VI ca 21067</p> <p>Región: Valle de Ulúa Sitio: Travesía Ref: Luke Vaso 11</p>

Sub-Grupo 1B: Vasos con soporta anular y dos asas de pájaros



Vaso labrado con asas de águila, ca. 650-700
Altura: 3-15/16 pulgadas Ancho: 4-3/4 pulgadas
Chrysler Museum of Art, Norfolk, VA
Donación de Walter P. Chrysler, hijo. 78.518

Región: Valle de Ulúa
Ref: Luke Vaso 14



Peabody Museum of Archaeology and Ethnology
Harvard University
Cambridge, Massachusetts
96-35-20/C1161

Región: Valle de Ulúa
Sitio: Lagartijo
Ref: Luke Vaso 15
Véase el sitio web del Peabody Museum of
Archaeology and Ethnology:
www.peabody.harvard.edu/col/Image



Cortesía del Museum of the American Indian
Smithsonian Institution, Washington D.C.
6.1262

Región: Valle de Ulúa
Ref: Luke Vaso 17

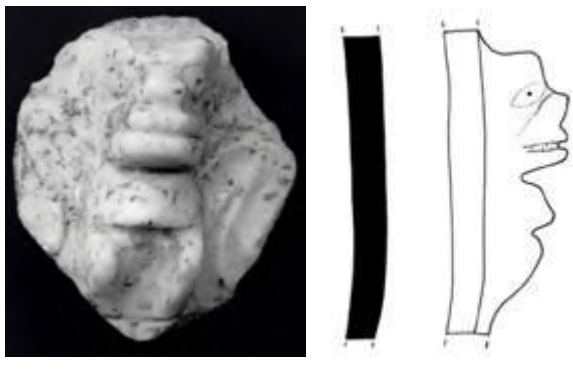




Cortesía del Museo del Popol Vuh
Ciudad de Guatemala, Guatemala
0690

Región: Valle del Motagua
Ref: Luke Vaso 18

Grupo 2: Asas con Murciélagos y Monos

Las vasijas del Grupo 2 tienen asas duales con representaciones de murciélagos o monos. Al igual que en el Grupo 1, las vasijas con soportes trípodes, por lo general tambores, son más comunes que las vasijas con soportes anulares, que usualmente son los cilindros. Todos los ejemplos de este grupo tienen bordes escalonados en su parte superior. En el programa principal, hay una alta probabilidad de presencia de imágenes de perfil, en tanto que las imágenes frontales son escasas..

Grupo 2: Asas con Murciélagos o Monos	
	<p>Staatliche Museen zu Berlin - Preußischer Kulturbesitz Ethnologisches Museum VI ca 23175</p> <p>Región: Valle de Ulúa Sitio: Travesía Ref: Luke Vaso 25</p>
	<p>Staatliche Museen zu Berlin - Preußischer Kulturbesitz Ethnologisches Museum VI ca 23176</p> <p>Región: Valle de Ulúa Sitio: Travesía Ref: Luke Vaso 26</p>
Sub-Grupo 2A: Vasos trípodes con dos asas	
	<p>Cortesía del Cleveland Museum of Art Cleveland, OH 1990.17.1 (Se muestra el anverso y el reverso)</p> <p>Región: Valle e Ulúa Ref: Luke Vaso 27a</p>



Fotografía cortesía de Dumbarton Oaks
Washington, D.C.
B-149.MAS
(Sin acceso)

Región: Guanacaste, Costa Rica
Ref: Luke Vaso 29



Cortesía del Instituto Hondureño de Antropología
e Historia
Tegucigalpa, Honduras

Región: Olancho
Sitio: Orica
Ref: Luke Vaso 31



Cortesía del Museum of the American Indian
Smithsonian Institution, Washington D.C.
4.3955

Región: Valle de Ulúa
Ref: Luke Vaso 34



Cortesía del Middle American Research Institute
Tulane University
H. 17.1 38.57

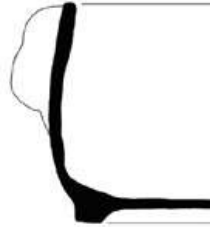
Región: Valle de Ulúa
Ref: Luke Vaso 35



Cortesía del Middle American Research Institute
Tulane University
H.1.3. 34.2946

Región: Valle de Ulúa
Sitio: Granja San Juan
Ref: Luke Vaso 36

Sub-Grupo 2B: Vasos con dos asas y soporte anular con asa de murciélago



Cortesía del American Museum of Natural History
New York, NY
1.933

Región: Valle de Ulúa
Sitio: Travesía
Ref: Luke Vaso 40



Cortesía del Cleveland Museum of Art
Cleveland, Ohio
1990.17.0

Región: Valle de Ulúa
Ref: Luke Vaso 41



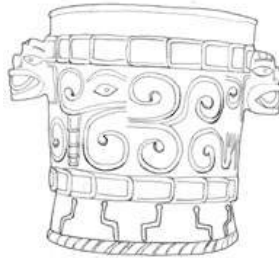
Cortesía del Museum of the American Indian
Smithsonian Institution, Washington D.C.
4.3956

Región: Valle de Ulúa
Sitio: Santa Ana
Ref: Luke Vaso 42



Cortesía del Middle American Research Institute
Tulane University
H. 1.3 35.6540

Región: Valle de Ulúa
Sitio: Peor es Nada
Ref: Luke Vaso 43






Cortesía del Middle American Research Institute
Tulane University
H.1.3 38.46
(Se muestra el anverso y el reverso)

Región: Valle de Ulúa
Sitio: Santa Ana
Ref: Luke Vaso 44

Grupo 3: Asas de Felinos

En contraste con los Grupos 1 y 2, las vasijas del Grupo 3 tienen asas duales de felinos, salvo por un único ejemplo de asa. En muchos casos el felino carece de cola, en otros la cola está unida y puede incluir una cresta posterior puntiaguda. Tanto los vasos trípodes como los de soporte anular están representados en este grupo. Hay una probabilidad alta de tipos con un borde superior que incorpora motivos de dovelas o de esterillado. El tema principal incluye cabezas de perfil, y a menudo, cabezas de frente.

Grupo 3: Asas de Felinos	
Sub-Grupo 3A: Asas de felinos sin colas unidas	
	<p>Cortesía del Middle American Research Institute Tulane University H. 17.1 39.150</p> <p>Región: Valle de Ulúa Ref: Luke Vaso 49</p>
	<p>Cortesía del University of Pennsylvania Museum NA 5528 (NEG. #G8-19518)</p> <p>Región: Valle de Ulúa Sitio: Santa Ana Ref: Luke Vaso 52</p>
	<p>Cortesía de Dumbarton Oaks Washington, D.C. B.561.67.MAS</p> <p>Región: Valle de Ulúa Ref: Luke Vaso 55</p>



Cortesía del Museum of the American Indian Smithsonian Institution, Washington D.C. 21.3783

Región: Valle de Ulúa
Ref: Luke Vaso 57



Cortesía del University of Pennsylvania Museum NA 5529
NEG. #G8-19521

Región: Valle de Ulúa
Sitio: Santa Ana
Ref: Luke Vaso 58

Sub-Grupo 3B: Asas de felino con su cola unida y vuelta hacia arriba



Cortesía del Michael Carlos Museum Emory University Atlanta, Georgia EU 1991.4.380

Región: Guanacaste, Costa Rica
Ref: Luke Vaso 60



Museum of the American Indian Smithsonian Institution, Washington D.C. 6.1263

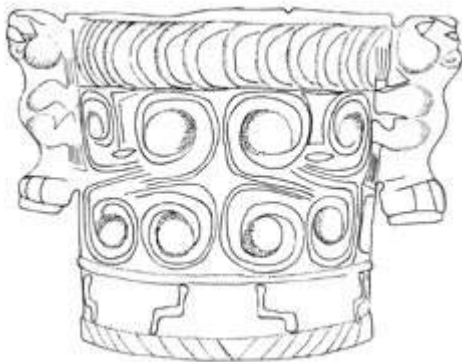
Región: Valle de Ulúa
Ref: Luke Vaso 61

Sub-Grupo 3C: Asas de felinos con las colas unidas



Staatliche Museen zu Berlin - Preußischer Kulturbesitz
Ethnologisches Museum
VI ca 23490

Región: Valle de Ulúa
Sitio: Travesía
Ref: Luke Vaso 66



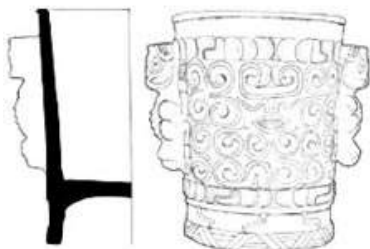
Peabody Museum of Archaeology and Ethnology
Harvard University
Cambridge, Massachusetts
46-26-20/ 17149

Región: Guanacaste, Costa Rica
Ref: Luke Vaso 69



British Museum, Londres, Inglaterra
1931.7 - 17.1

Región: Valle de Ulúa
Ref: Luke Vaso 72



Cortesía del University of Pennsylvania
Museum
NA 5527
NEG. #G8-19514
(Se muestra el anverso y el reverso)

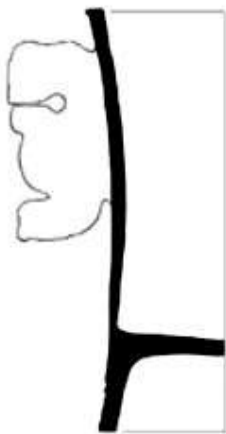
Región: Valle de Ulúa
Sitio: Santa Ana
Ref: Luke Vaso 76

Sub-Grupo 3D: Asas con dos cabezas o asas con múltiples felinos y con un soporte anular



Cortesía del Middle American Research
Institute
Tulane University
H.1.3 38.58

Región: Valle de Ulúa
Sitio: Santa Ana
Ref: Luke Vaso 78





Cortesía del University of Pennsylvania
Museum
NA 5526
NEG. #S4-140361

Región: Valle de Ulúa
Sitio: Santa Ana
Ref: Luke Vaso 79

Grupo 4: Asas Compuestas

Las vasijas del Grupo 4 tienen asas compuestas duales. Estas asas por lo general tienen una cabeza de felino, una cola de felino unida, y una imagen de perfil superpuesta en la parte exterior del cuerpo. Hay una alta probabilidad de cilindros con soportes anulares. Todos los vasos completos de este grupo tienen un borde superior que incluye motivos de dovelas y/o esteras. Todos los vasos con volutas como parte del tema principal representan cabezas de frente; los vasos que carecen de volutas tienen un diseño central de esterillado.

Grupo 4: Asas Compuestas	
Sub-Grupo 4B: Vasos con dos asas y soporte anular	
	<p>Cortesía del Cleveland Museum of Art Cleveland, Ohio 90.9</p> <p>Región: Valle de Ulúa Ref: Luke Vaso 84</p>
	<p>Cortesía del Denver Art Museum Donación de Jan and Fredrick Mayer 1979.329</p> <p>Región: Valle de Ulúa Ref: Luke Vaso 85</p>



Cortesía del Museo Etnografico Castello
D' Albertis,
Génova, Italia

Región: Comayagua
Ref: Luke Vaso 87



Cortesía del Instituto Hondureño de
Antropología e Historia
Tegucigalpa, Honduras

Región: Valle de la Florida
Sitio: El Abra
Ref: Luke Vaso 93

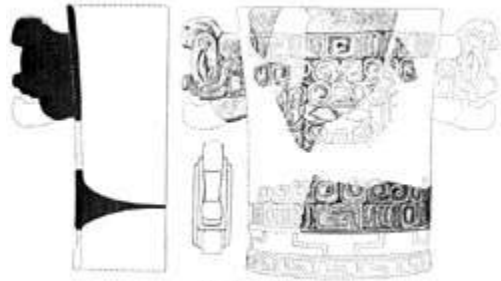


Fig. 20—MAYAN VASE
This vase was found in the ruins of Uaxactún, Guatemala, and is now in the collection of the University of Cambridge.

Tomado de Kidder 1947: Figura 20

Región: Tierras Bajas Mayas del Centro
Sitio: Uaxactún
Ref: Luke Vaso 94

Grupo 5: Vasos sin Asas

El Grupo 5 representa vasos que no tienen asas o vasos con asas tan pequeñas que se tornan imposibles de clasificar. Este grupo tiene la mayor variación también en otras características. Las formas de las vasijas incluyen a los cuencos, tambores y cilindros; los soportes incluyen a los tetrápodos, trípodas, y anulares. Los temas principales únicos incluyen paneles verticales con motivo de estera alternando con danzantes o cabezas de perfil.

Grupo 5: Vasos sin Asas	
Sub-Grupo 5A: Vasos trípodas	
	<p>Cortesía del Instituto Hondureño de Antropología e Historia Tegucigalpa, Honduras</p> <p>Región: Valle de Ulúa Ref: Luke Vaso 96</p>
	<p>Cortesía del Instituto Hondureño de Antropología e Historia Tegucigalpa, Honduras TCG 255</p> <p>Región: Valle de Ulúa Ref: Luke Vaso 97</p>

Fragmentos no Diagnósticos



Cortesía del American Museum of Natural History
New York, NY
30.3575

Región: Valle de Ulúa
Sitio: Travesía
Ref: Luke Vaso 110



Instituto Hondureño de Antropología e Historia
Tegucigalpa, Honduras
Dibujado por Yolanda Tovar

Región: Valle de Ulúa
Sitio: Puerto Escondido
Ref: Luke Vaso 112



Cortesía del Museum of the American Indian
Smithsonian Institution,
Washington D.C.
4.3951

Región: Valle de Ulúa
Ref: Luke Vaso 113



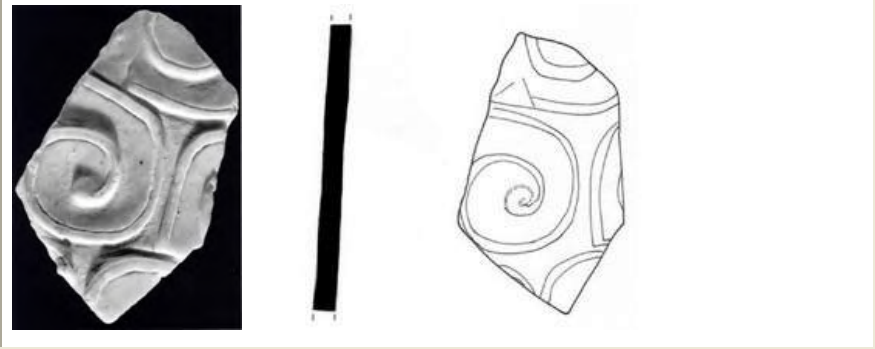


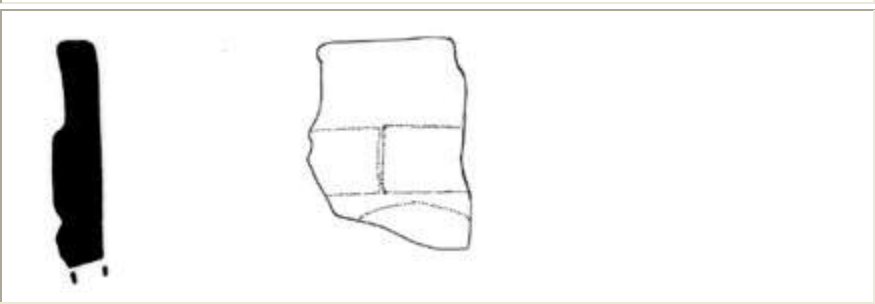
Cortesía del Middle American Research Institute
Tulane University
H.6.1 37.9326

Región: Olancho
Sitio: Río España
Ref: Luke Vaso 115



Staatliche Museen zu Berlin -
Preußischer Kulturbesitz
Ethnologisches Museum
VI ca 23177

Región: Valle de Ulúa
Sitio: Travesía
Ref: Luke Vaso 117

 <p>The image shows a photograph of a ceramic fragment on the left, a vertical black scale bar in the middle, and a line drawing of the fragment on the right. The fragment features a prominent spiral pattern.</p>	<p>Staatliche Museen zu Berlin - Preußischer Kulturbesitz Ethnologisches Museum VI ca 23178</p> <p>Región: Valle de Ulúa Sitio: Travesía Ref: Luke Vaso 118</p>
 <p>The image shows a photograph of a ceramic fragment on the left, a black silhouette of the fragment in the middle, and a line drawing of the fragment on the right. The fragment has a distinct horizontal band across its center.</p>	<p>Staatliche Museen zu Berlin - Preußischer Kulturbesitz Ethnologisches Museum VI ca 23179</p> <p>Región: Valle de Ulúa Sitio: Travesía Ref: Luke Vaso 119</p>
 <p>The image shows a black silhouette of a ceramic fragment on the left and a line drawing of the fragment on the right. The fragment features a spiral pattern.</p>	<p>Peabody Museum of Archaeology and Ethnology, Harvard University Cambridge, Massachusetts 33-57-20/2657</p> <p>Región: Valle de Ulúa Ref: Luke Vaso 122</p>
 <p>The image shows a black silhouette of a ceramic fragment on the left and a line drawing of the fragment on the right. The fragment has a grid-like pattern.</p>	<p>Peabody Museum of Archaeology and Ethnology, Harvard University Cambridge, Massachusetts C1783</p> <p>Región: Valle de Ulúa Sitio: Santa Ana Ref: Luke Vaso 126</p>

Lista de Mapas y Figuras

[Mapa 1.](#) Valle de Ulúa en un contexto regional.

[Mapa 2.](#) Valle de Ulúa y áreas circundantes.

[Mapa 3.](#) Sitios del Clásico Tardío y fuentes de mármol en el Valle Inferior del Ulúa.

[Mapa 4.](#) Distribución de los vasos de mármol Ulúa fuera de Honduras.

[Figura 1.](#) Corpus Santa Ana: dos vasos de mármol, una figura de oro, y una mano de jade (Cortesía del Middle American Research Institute).

[Figura 2a.](#) Corpus Peor es Nada: cinco de siete jades (Cortesía del Middle American Research Institute; véase Stone 1972: 141).

[Figura 2b.](#) Corpus Peor es Nada: dos de siete jades (Cortesía del Middle American Research Institute; véase Stone 1972: 141).

[Figura 2c.](#) Corpus Peor es Nada: dos vasos de mármol (Cortesía del Middle American Research Institute; véase Stone 1972: 141).

[Figura 3.](#) Resultados de isótopos estables de tres canteras de mármol y de vasos de mármol estilo Ulúa (VMEU).

Referencias Citadas

Abel-Vidor, Suzanne, Claude Baudez, Ronald Bishop, Leidy Bonilla V., Marlin Calvo M., Winfried Creamer, Jane Day, Juan V. Guerrero, Paul Healy, John Hoopes, Frederick W. Lange, Silvia Salgado González, Robert Stroessner, y Alice Tillet

1987 "Principales Tipos Cerámicos y Variedades de la Gran Nicoya. Revista de Antropología del Museo Nacional de Costa Rica." En *Vínculos* 13 (1-2):35-314.

Ball, Joseph W.

1993 "Pottery, Potters, Palaces, and Politics: Some Socioeconomic and Political Implications of Late Classic Maya Ceramic Industries." En *Lowland Maya Civilization in the Eighth Century A.D.*, editado por J.A. Sabloff y J.S. Henderson, págs. 243-272. Dumbarton Oaks, Washington, D.C.

Beaudry, Marilyn P.

1984 *Ceramic Production and Distribution in the Southeastern Maya Periphery: Late Classic Painted Serving Vessels*. BAR International Series 203.

Clark, John E.

1995 "Craft specialization as an archaeological category." En *Research in Economic Anthropology* 16:267-94.

Clark, John E. y William J. Parry

1990 "Craft Specialization and Cultural Complexity." En *Research in Economic Anthropology* 12:289-346.

Clark, John E. y S.D. Houston

1998 "Craft specialization, gender and personhood among the post-conquest Maya of Yucatán, México." En *Craft and Social Identity*, editado por Cathy L. Costin y Rita P. Wright, págs. 31-46. Archaeological Papers of the American Anthropological Association 8. American Anthropological Association, Arlington, Virginia.

Costin, Cathy L.

1998 "Introduction: Craft and Social Identity." En *Craft and Social Identity*, editado por Cathy L. Costin y Rita P. Wright, págs. 3-16. Archaeological Papers of the American Anthropological Association 8. American Anthropological Association, Arlington, Virginia.

1991 "Craft Specialization: Issues in Defining, Documenting, and Explaining the Organization of Production." En *Archaeological Method and Theory*, editado por M.B. Schiffer, 3:1-56.

Ferrero, Luis

1981 *Costa Rica PreColumbina*. Editorial Costa Rica, San Jose, Costa Rica.

Gordon, G.B.

1921 "The Ulúa Marble Vases." En *The Museum Journal* 12:53-74.

1920 "A Marble Vase from the Ulúa River, Honduras." En *Art and Archaeology* 9:141-45.

Guderjan, Thomas H.

1995 "Maya settlement and trade on Ambergris Caye, Belize." En *Ancient Mesoamerica* 6 (2):147-159.

Hamy, J.T.E.

1896 "Etude sur les collections Américaines." En *Journal de la Societe de Americanistes de Paris*, I (1):1-31.

Henderson, John S.

1997a *World of the Ancient Maya*. Second Edition. Cornell University Press, Ithaca.

1997b "The Land of Ulúa and the Maya World." Presented at the UCLA Maya weekend.

1992a "Elites and Ethnicity along the Southeastern Fringe of Mesoamerica." En *Mesoamerican Elites: An Archaeological Assessment*, editado por D.Z. Chase y A.F. Chase, págs. 155-168. University of Oklahoma Press, Norman.

1992b "Variations on a theme: a frontier view of Maya Civilization." En *New Themes on the Ancient Maya*, editado por E.C. Danien y R.J. Sharer, págs. 161-171. University of Pennsylvania Press, Philadelphia.

1988 "Investigaciones arqueológicas en el Valle de Sula." En *Yaxkin* 11 (1):5-30.

1984 *Archaeology in Northwestern Honduras: Interim Reports of the Proyecto Arqueológico Sula*, Vol 1. Archaeology and Latin American Studies Program, Cornell University, Ithaca.

Henderson, John S., Ricardo Agurcia F., y Thomas A. Murray

1982 "El Proyecto Arqueológico Sula: Metas, estratégicas y resultados preliminares." En *Yaxkin* 1:82-95.

Herrmann, J., N. Herz, y R. Newman (eds.)

2002 *ASMOSIA 5, Interdisciplinary Studies on Ancient Stone - Proceedings of the Fifth International Conference of the Association for the Study of Marble and Other Stones in Antiquity, Museum of Fine Arts, Boston, June 11-15, 1998*. Archetype Publications, London.

Herz, N. y M. Waelkens (eds.)

1988 *Classical Marble: Geochemistry, Technology, Trade*. Kluwer Academic Publishers and NATO ASI Series E, Applied Sciences, Vol. 153.

Herz, N.

1992 "Provenance determination of Neolithic to Classical Mediterranean marbles by stable isotopes." *Archaeometry* 34:185-184.

1990 "Stable Isotope Analysis of Greek and Roman Marble: Provenance, Association, and Authenticity." En *Marble: Art Historical and Scientific Perspectives on Ancient Sculpture*.

Hirth, Kenneth G.

1988 "The Central Honduras Corridor." En *The Southeast Classic Maya Zone*, editado por E.H. Boone y G.R. Willey, págs. 297-334. Dumbarton Oaks, Washington D.C.

Hirth, Kenneth G. y Susan Grant Hirth

1993 "Ancient Currency: The Style and Use of Jade and Marble Carvings in Central Honduras." En *Precolumbian Jade*, editado por F.W. Lange, págs. 173-190. University of Utah Press, Salt Lake City.

Inomata, T.

2001 "The power and ideology of artistic creation: elite craft specialists in Classic Maya society." En *Current Anthropology* 42 (3):321-349.

Joyce, Rosemary A.

1996 "Social dynamics of exchange: Changing patterns in the Honduran archaeological record." En *Chieftains, Power and Trade: Regional Interaction in the Intermediate Area of the Americas*, editado por Carl Henrik Langeback y Felipe Cardenas-Arroyo, págs. 31-46. Departamento de Antropología, Universidad de los Andes. Bogota, Colombia.

1993a "Appendix A: A Key to Ulúa Polychromes." En *Pottery of Prehistoric Honduras*, editado por John S. Henderson y Marilyn Beauty-Corbett, págs. 257-279. Institute of Archaeology University of California, Los Angeles, monograph 35.

1993b "The Construction of the Mesoamerican Frontier and the Mayoid Image of Honduran Polychromes." En *Reinterpreting Prehistory of Central America*, editado por Mark Miller Graham, págs. 51-101. University Press of Colorado, Niwot.

- 1991 *Cerro Palenque: Power and Identity on the Maya Periphery*. University of Texas Press.
- 1986 "Terminal Classic Interaction on the Southeast Maya Periphery." En *American Antiquity* 51 (2):313-329.
- 1985 *Cerro Palenque, Valle de Ulúa Honduras: Terminal Classic Interaction on the Mesoamerican Periphery*. Doctoral dissertation, Department of Anthropology, University of Illinois, Urbana.
- 1983 "Travesía (CR-35): Archaeological Investigations, 1983." Report submitted to the Proyecto Arqueológico Sula of the Instituto Hondureño de Antropología e Historia. Tegucigalpa, Honduras.

Kidder, A.V.

- 1947 *Artifacts of Uaxactún*. Carnegie Institution of Washington Publication 576. Washington, D.C.

Lazzarini, L. (ed.)

- 2003 *ASMOSIA 6, Interdisciplinary Studies on Ancient Stone - Proceedings of the Sixth International Conference of the Association for the Study of Marble and Other Stones in Antiquity, Venice, June 15-18, 2000*. Bottega d'Erasmus, Padova.

Luke, Christina

- 2003a "Reporte sobre el estudio de los vasos de piedra blanca de Yucatán en Diciembre de 2002." Entregado al Instituto Nacional de Antropología e Historia (INAH), Mérida, México.
- 2003b "Mesoamerican white stone vase traditions and the use of color." En *ASMOSIA 6, Interdisciplinary Studies on Ancient Stone - Proceedings of the Sixth International Conference of the Association for the Study of Marble and Other Stones in Antiquity, Venice, June 15-18, 2000*, editado por L. Lazzarini, págs. 507-516. Bottega d'Erasmus, Padova.
- 2002a *Ulúa style marble vases*. Doctoral Dissertation. Anthropology, Cornell University, Ithaca.
- 2002b "Collecting the Pre-Columbian Past: Ulúa style marble vases as a test case." Paper presented at the Annual meeting of the American Anthropological Association, New Orleans.

Luke, Christina y John S. Henderson

2003 "Losing your sites and your marbles: pillage in the Ulúa Valley of northwestern Honduras." Paper presented in session: Practicing Archaeology? Pillage of Sites, Trafficking of Artifacts, co-organized by M. Kersel and C. Luke. Fifth World Archaeological Congress, Washington, D.C.

Luke, Christina, Rosemary A. Joyce, John S. Henderson, y Robert H. Tykot

2003 "Marble carving traditions in Honduras: Formative through Terminal Classic." En *ASMOSIA 6, Interdisciplinary Studies on Ancient Stone - Proceedings of the Sixth International Conference of the Association for the Study of Marble and Other Stones in Antiquity, Venice, June 15-18, 2000*, editado por L. Lazzarini, págs. 485-496. Bottega d'Erasmus, Padova.

Luke, Christina y R.H. Tykot

2002 "Marble Sources and Artifacts from the Ulúa Valley, Honduras." En *ASMOSIA 5, Interdisciplinary Studies on Ancient Stone - Proceedings of the Fifth International Conference of the Association for the Study of Marble and Other Stones in Antiquity, Museum of Fine Arts, Boston, June 11-15, 1998*, editado por J. Herrmann, N. Herz, y R. Newman. Archetype Publications, London.

2001 "Craft Specialization in Late Classic Ulúan Communities: Ulúa Style Marble Vases." Paper presented at the 66th Annual meeting of the Society for American Archaeology, San Francisco.

m.s. "Craft production and Identity: Elite Artisans in Classic period Ulúan Society." Manuscript in possession of authors.

Luke, Christina, Robert H. Tykot, y Robert Scott

2000 "A Scientific Study of Marble Vases and Sources from the Ulúa Valley of Honduras: Stable Isotope and Petrographic Analysis." Poster presented at the 32nd International Symposium Archaeometry, México City.

Maniatis, Y., N. Herz, e Y. Basiakos (eds.)

1995 *The Study of Marble and Other Stones Used in Antiquity. ASMOSIA III Athens: Transactions of the 3rd International Symposium of the Association for the Study of Marble and other Stones used in Antiquity.* Archetype, London.

Nakamura, Seiichi

1987 "Reconocimiento Arqueológico de los Valles de La Venta y de Florida." En *Yaxkin* 10 (1):1-37.

Pendergast, David M.

1990 *Excavations at Altun Ha, Belize, Volume 2.* Royal Ontario Museum.

1982 *Excavations at Altun Ha, Belize, Volume 3*. Royal Ontario Museum.

Pike, Scott

2000 "An Intraquarry Database for Pentelic Marble." Paper presented at the VIth meeting of the Association for the Study of Marble and Other Stones used in Antiquity, Venice, Italy, 2000.

Reents-Budet, Dorie

1998 "Elite Maya Pottery and Artisans as Social Indicators." En *Craft and Social Identity*, editado por Cathy L. Costin y Rita P. Wright, págs. 71-89. Archaeological Papers of the American Anthropological Association 8. American Anthropological Association, Arlington, Virginia.

1994 *Painting the Maya Universe: Royal Ceramics of the Classic period*. Duke University Press.

1985 *The late classic Maya Holmul style polychrome pottery*. Doctoral dissertation, University of Texas, Austin.

Reents-Budet, Doris, Ronald L. Bishop, y Barbara MacLeod

1994 "Painting Styles, Workshop Locations and Pottery Production." En *Painting the Maya Universe: Royal Ceramics of the Classic period*, by D. Reents-Budet, págs. 164-233. Duke University Press.

Reents-Budet, Dorie, Ronald Bishop, Jennifer T. Taschek, y Joseph Ball

2000 "Out of the Palace Dumps: Ceramic production and use at Buenavista del Cayo." En *Ancient Mesoamerica* 11:99-121.

Robinson, Eugenia J.

1987 "Sula Valley Diachronic Regional and Interregional Interaction: A View from the East Side Alluvial Fans." En *Interaction on the Southeast Mesoamerican Frontier: Prehistoric and Historic Honduras and El Salvador*, editado por E.J. Robinson. BAR International Series 327 (ii):280-303. Oxford.

1978 *Maya Design Features of Mayoid Vessels of the Ulúa-Yojoa Polychromes*. MA thesis, Department of Anthropology, Tulane University.

Schaffer, Anne-Louise

1992 "On the Edge of the Maya World." En *Archaeology* March/April, págs. 50-53.

Sheptak, Russel N.

1987 "Interaction Between Belize and the Ulúa Valley." En *Interaction on the Southeast Mesoamerican Frontier: Prehistoric and Historic Honduras and El Salvador*, editado por E.J. Robinson. BAR International Series 327 (i):247-266. Oxford.

Stone, Doris Z.

1977 *Pre-Columbian Man in Costa Rica*. Peabody Museum Press, Cambridge, Mass.

1972 *Pre-Columbian Man Finds Central America*. Peabody Museum Press, Cambridge, Mass.

1957 *The Archaeology of Central and Southern Honduras*. Papers of the Peabody Museum of Archaeology and Ethnology 29 (3). Harvard University, Cambridge.

1941 *Archaeology of the North Coast of Honduras*. Peabody Museum Memoirs 9(I). Peabody Museum Press, Cambridge.

1938 *Masters in Marble*. Tulane University, Middle American Research Series, Pub. 8, pt.1.

Strong, William Duncan, Alfred Kidder III, y A.J. Drexel Paul

1938 *Preliminary Report on the Smithsonian Institution-Harvard University Archaeological Expedition to Northwestern Honduras*. Smithsonian Miscellaneous Collections vol. 97, no. 1.

Thompson, J. Eric S.

1939 *Excavations at San Jose, British Honduras*. Carnegie Institution. Washington, Publication No. 506.

True, M. y J. Podany (eds.)

1990 *Marble. Art Historical and Scientific Perspectives on Ancient Sculpture*. The J. Paul Getty Museum, Malibu.

Tykot, R.H., J.J. Herrmann, Jr., van der Merwe N.J., y R. Newman

2001 "'Thasian' marble sculptures in European and American collections: isotopic and other analyses." En *ASMOSIA 5: Interdisciplinary Studies on Ancient Stone, Proceedings of the Vth International Conference for the Study of Marble and Other Stones in Antiquity, Boston, 1998*. London.

Tykot, R.H., R. Newman, y N.J. van der Merwe

1998 "Weathering surfaces on Classical marble sculptures: isotopic and X-ray diffraction analyses." En *Proceedings of the Fourth International Conference of the Association for the Study of Marble and Other Stones Used in Antiquity, Bordeaux, France, October 1995*. Bordeaux.

van der Merwe, N.J., J.J. Herrmann, Jr., R.H. Tykot, R. Newman, y N. Herz

1995 "Stable carbon and oxygen isotope source tracing of marble sculptures in the Museum of Fine Arts, Boston, and the Sackler Museum, Harvard." En *The Study of Marble and Other Stones Used in Antiquity. ASMOSIA III Athens: Transactions of the 3rd International Symposium of the Association for the Study of Marble and other Stones used in Antiquity*, editado por Y. Maniatis, N. Herz, y Y. Basiakos, págs. 187-197. Archetype, London.

Viel, René

1978 *Etude de la céramique Ulúa-Yojoa Polychrome (Nord-Ouest de Honduras): Essai d'analyse stylistique du Babilonia*. Doctoral dissertation. Université René Descartes, Paris.

Waelkens, M., N. Herz, y L. Moens (eds.)

1992 *Ancient Stones: Quarrying, Trade and Provenance - Interdisciplinary Studies on Stones and Stone Technology in Europe and Near East from the Prehistoric to the Early Christian Period*, Leuven University Press and Katholieke Universiteit Leuven Acta Archaeologica Lovaniensia, Monographiae 4.

